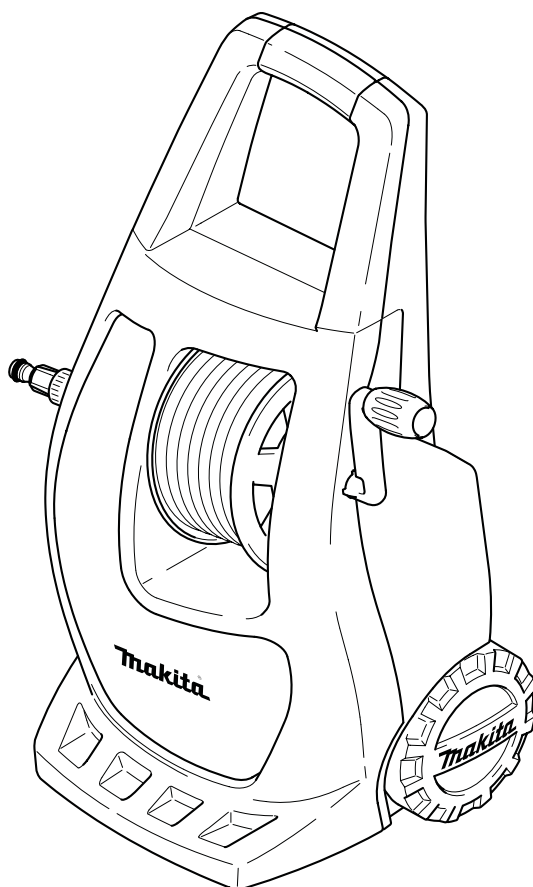


Makita[®]

HW 111



cod. 91711 - CU

FR

EN

DE

IT

ES

PT

EL

NL

DA

NO

FI

SV

CS

PL

SL

SK

LT

BG

RU

HU

RO

TR

HR

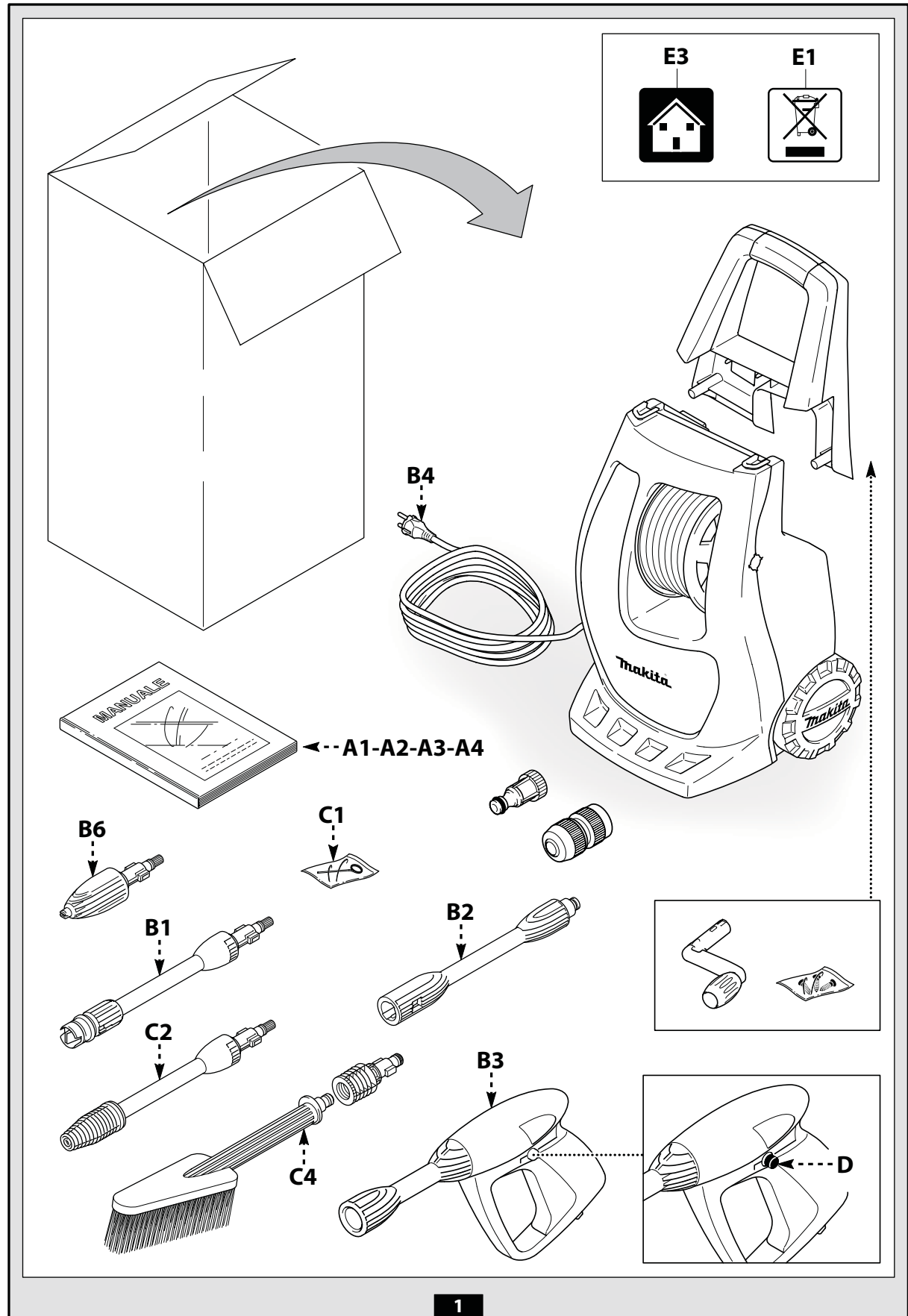
LV

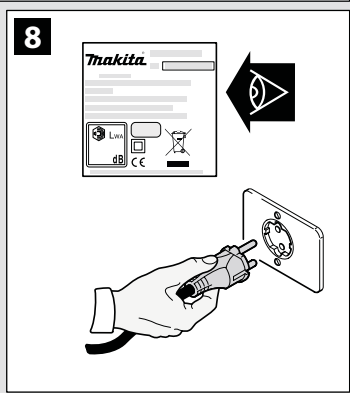
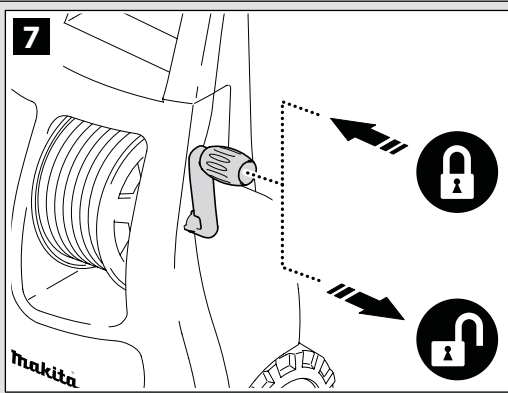
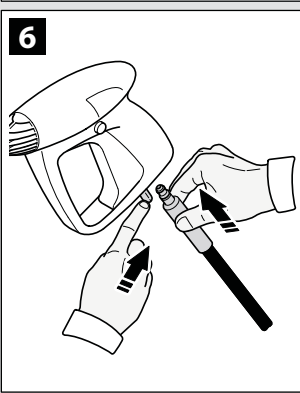
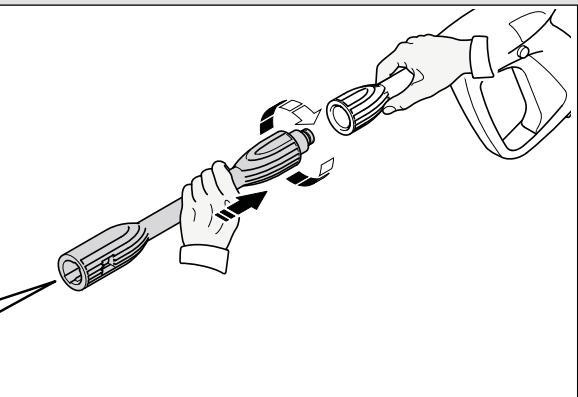
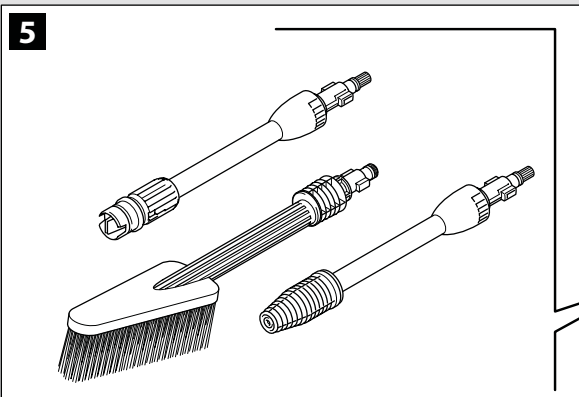
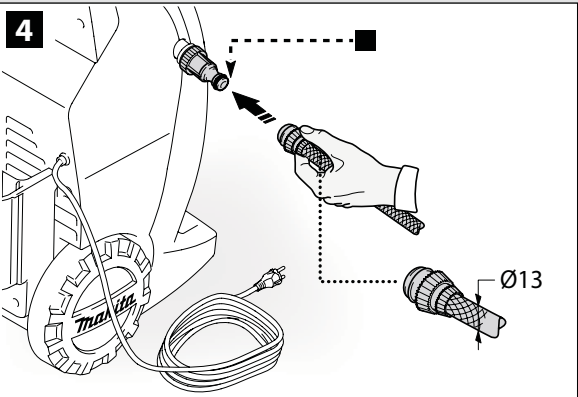
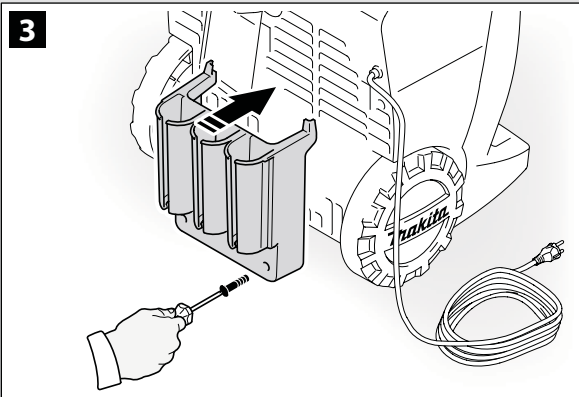
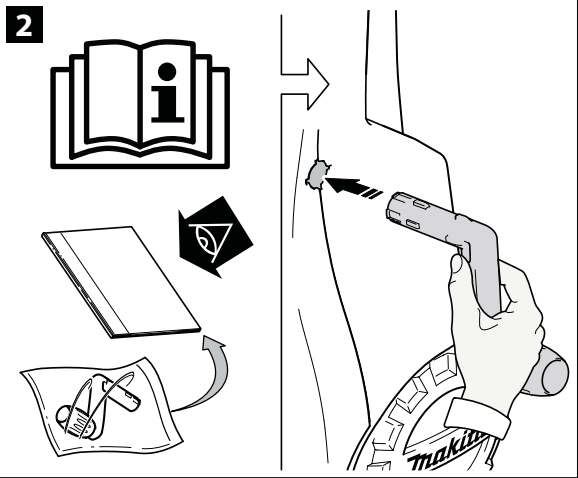
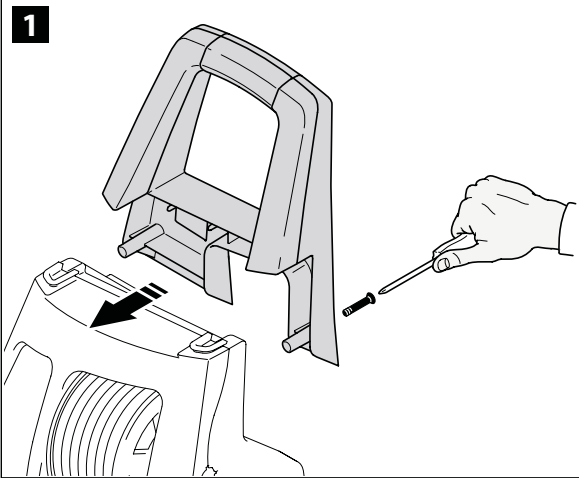
ET

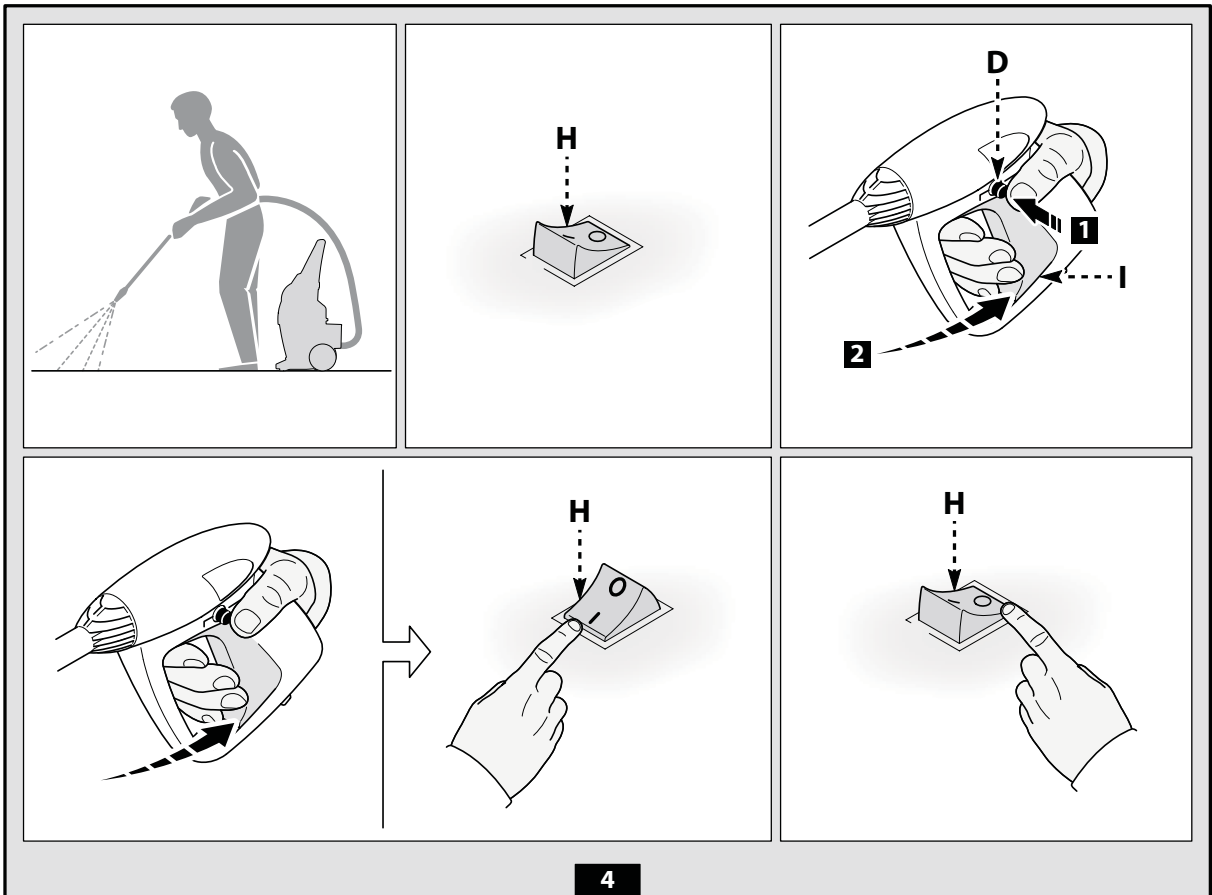
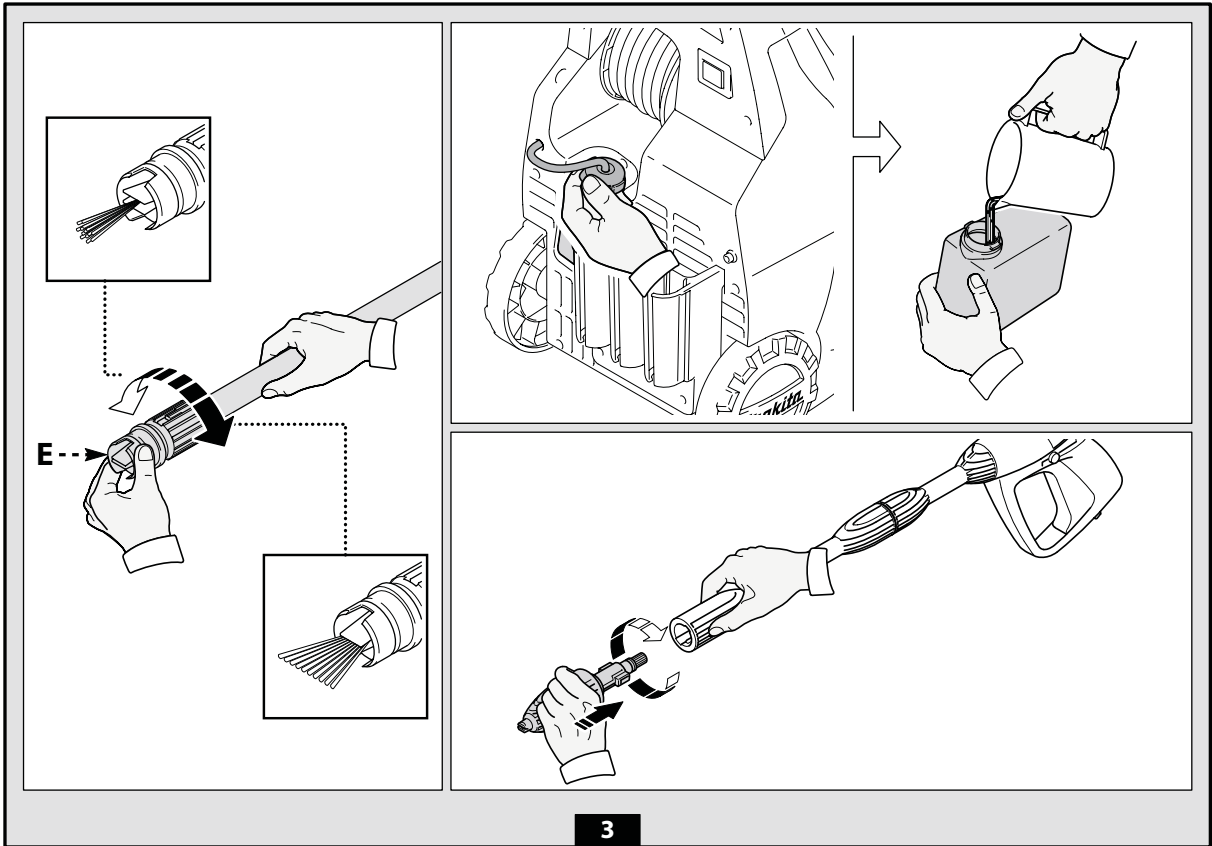
UK

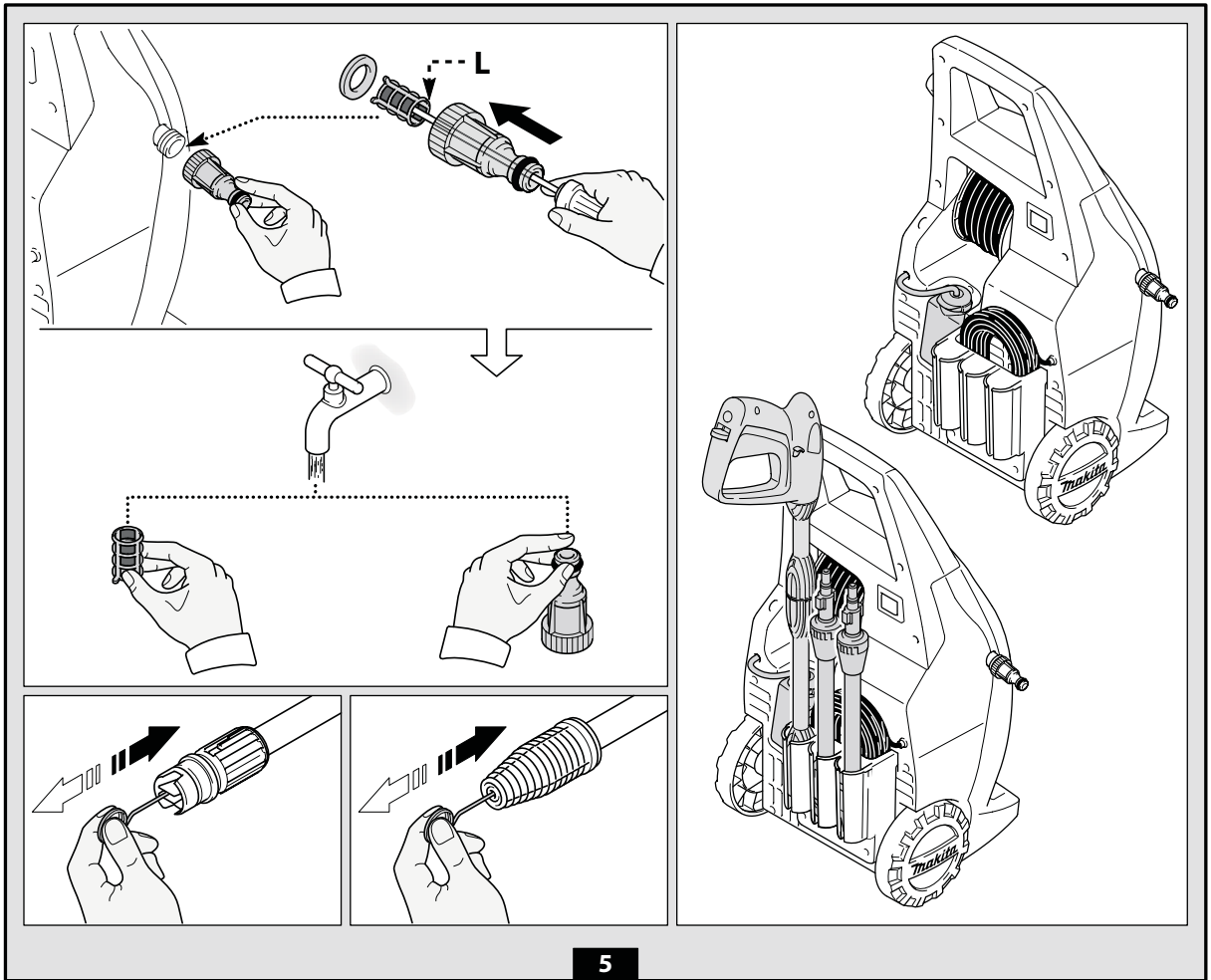
FR	<i>Lire ce manuel avant l'installation/utilisation du nettoyeur en faisant très attention aux INSTRUCTIONS POUR LA SÉCURITÉ</i>
EN	<i>Read this manual through carefully before installing/using the cleaner, paying special attention to the SAFETY INSTRUCTIONS</i>
DE	<i>Lesen Sie dieses Handbuch vor der Installation und dem Gebrauch des Hochdruckreinigers aufmerksam durch und achten Sie besonders auf die SICHERHEITSAUWEISUNGEN</i>
IT	<i>Leggere questo manuale prima dell'installazione/uso dell'idropulitrice, prestando particolare attenzione alle ISTRUZIONI PER LA SICUREZZA</i>
ES	<i>Leer este manual antes de la instalación/uso de la hidrolimpiadora, prestando particular atención a las INSTRUCCIONES SOBRE SEGURIDAD</i>
PT	<i>Leia este manual antes de instalar/usar a lavadora a alta pressão, prestando muita atenção nas INSTRUÇÕES PARA A SEGURANÇA</i>
EL	<i>Διαβάστε το παρόν εγχειρίδιο πριν από την εγκατάσταση/χρήση του μηχανήματος πλύσης, με ιδιαίτερη προσοχή στις ΟΔΗΓΙΕΣ ΓΙΑ ΤΗΝ ΑΣΦΑΛΕΙΑ</i>
NL	<i>Lees vóór de installatie/het gebruik van de hogedrukreiniger deze handleiding goed door en in het bijzonder de VEILIGHEIDSVOORSCHRIFTEN</i>
DA	<i>Læs denne vejledning inden installation og brug af højtryksrensere og vær særligt opmærksom på SIKKERHEDSREGLERNE</i>
NO	<i>Les denne håndboken før installasjon og bruk av høytrykksspyleren og vær spesielt oppmerksom på SIKKERHETSREGLENE</i>
FI	<i>Lue tämä käyttöopas ennen painepesurin asennusta/käyttöä. Kiinnitä erityistä huomiota TURVAOHJEISIIN</i>
SV	<i>Läs igenom bruksanvisningen före installation och användning av högtryckstvätten. Lägg speciellt märke till SÄKERHETSBESTÄMMLERNA</i>
CS	<i>Před instalací nebo používáním tohoto čističe si pečlivě přečtěte tuto příručku. Zvýšenou pozornost věnujte části BEZPEČNOSTNÍ POKYNY</i>
PL	<i>Przed przystąpieniem do instalacji bądź użycia myjki należy dokładnie przeczytać niniejszy podręcznik, zwracając szczególną uwagę na treść części dotyczącej INSTRUKCJI BEZPIECZEŃSTWA</i>
SL	<i>Pozorno preberite ta navodila pred namestitvijo/uporabo čistilnika, pri čemer posebno pozornost namenite VARNOSTNIM NAVODILOM</i>
SK	<i>Pred inštaláciou/používaním čističa si pozorne prečítajte tento návod a buďte obzvlášť opatrní pri čítaní BEZPEČNOSTNÝCH POKYNOV</i>
LT	<i>Prieš sumontuodami ir naudodami įrenginį atidžiai perskaitykite šią naudojimo instrukciją, ypatingą dėmesį atkreipdami į SAUGOS INSTRUKCIJAS</i>
BG	<i>Прочетете това ръководство внимателно, преди да инсталирате/използвате машината за почистване, като обърнете особено внимание на ИНСТРУКЦИИТЕ ЗА БЕЗОПАСНОСТ</i>
RU	<i>Прочитайте данное руководство перед установкой моечной машины, обращая особенное внимание на ИНСТРУКЦИИ ПО БЕЗОПАСНОСТИ</i>
HU	<i>A tisztítóberendezés üzembehelyezése/használatá előtt olvassa át gondosan ezt a leírást, különös figyelmet szentelve a BIZTONSÁGI ELŐÍRÁSOK című résznek</i>
RO	<i>Citiți acest manual în întregime cu atenție înainte de a instala/utiliza aparatul de curățat, acordând o atenție mărită INSTRUCȚIUNILOR DE SIGURANȚĂ</i>
TR	<i>Hidro temizleyiciji kurmadan/kullanmadan önce, EMNİYET BİLGİLERİ'NE özellikle dikkat göstererek, işbu kılavuzu okuyunuz</i>
HR	<i>Prije montiranja/korištenja čistača pažljivo pročitajte ovaj priručnik i posebnu pozornost posvetite SIGURNOSNIM MJERAMA</i>
LV	<i>Pirms tīrīšanas ierīces uzstādīšanas/izmantošanas izlasiet šo rokasgrāmatu, īpaši vērīgi lasiet DROŠĪBAS NOTEIKUMUS</i>
ET	<i>Lugege see kasutusjuhend enne survepesuri töökorda seadmist/kasutamist hoolega läbi, pöörates erilist tähelepanu OHUTUSNÕUETELE</i>
UK	<i>Перед тим, як встановлювати/використовувати пристрій для миття, уважно прочитайте цей посібник, звертаючи особливу увагу на ІНСТРУКЦІЇ З БЕЗПЕКИ</i>



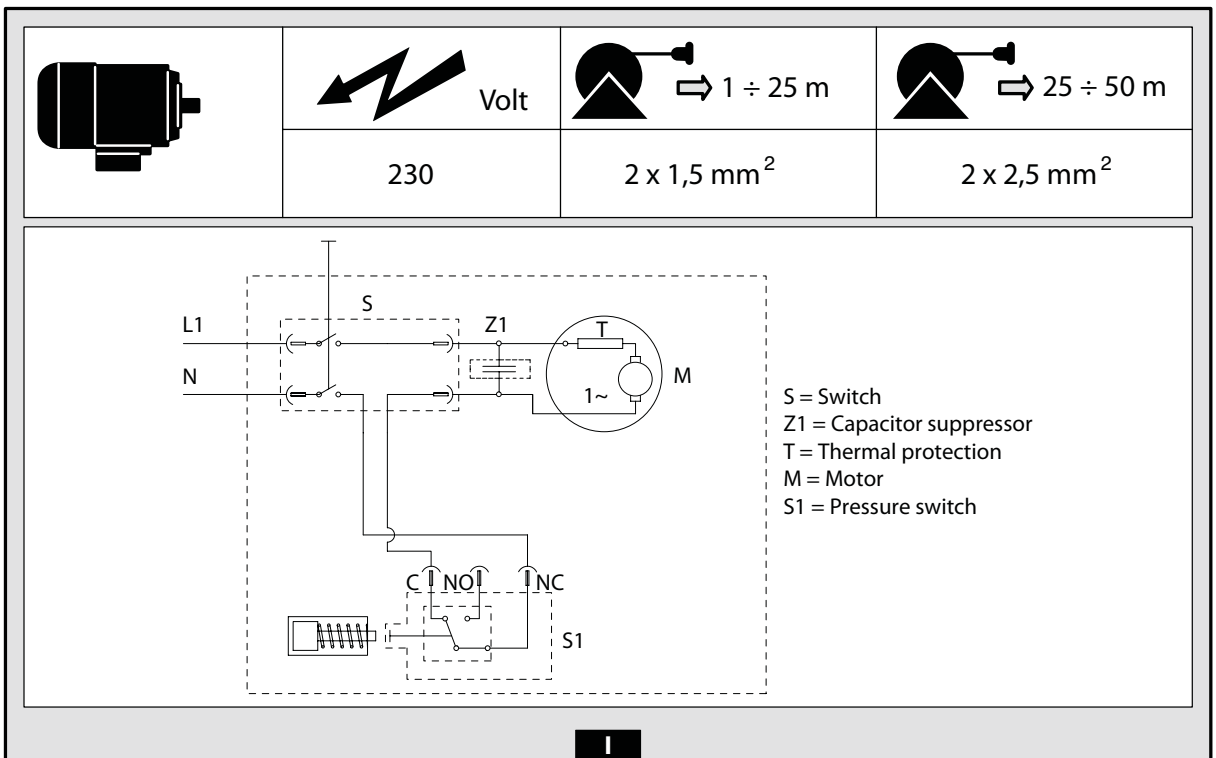








5




1


1 INSTRUCTIONS POUR LA SÉCURITÉ


1.1 L'appareil que vous venez d'acheter est un produit de très haut niveau technologique réalisé par l'une des entreprises européennes les plus expertes en la fabrication de pompes à haute pression. Pour obtenir des performances optimales, veuillez lire et observer scrupuleusement les instructions que nous avons formulées à chaque fois que vous utiliserez cet appareil. Nous vous félicitons de votre choix et vous souhaitons un bon travail.

2 RÈGLES DE SÉCURITÉ/RISQUES RÉSIDUELS


2.1 AVERTISSEMENTS: À NE PAS FAIRE


2.1.1  N'UTILISEZ jamais l'appareil avec des fluides inflammables, toxiques ou dont les caractéristiques ne sont pas compatibles avec le fonctionnement correct de l'appareil. **DANGER D'EXPLOSION ET D'EMPOISONNEMENT**


2.1.2  NE dirigez jamais le jet d'eau contre des personnes ou des animaux. **DANGER DE LÉSIONS**


2.1.3  NE dirigez jamais le jet d'eau contre l'appareil, les parties électriques ou tout autre appareil électrique. **DANGER DE CHOC ÉLECTRIQUE**


2.1.4  N'UTILISEZ jamais l'appareil en plein air en cas de pluie. **DANGER DE COURT-CIRCUIT**


2.1.5  NE laissez jamais la machine entre les mains d'enfants ou de personnel non formé. **DANGER D'ACCIDENT**


2.1.6  NE prenez jamais la fiche ou la prise avec les mains mouillées. **DANGER DE CHOC ÉLECTRIQUE**


2.1.7  N'UTILISEZ jamais l'appareil si son câble électrique est endommagé. **DANGER DE CHOC ÉLECTRIQUE ET COURT-CIRCUIT**


2.1.8  N'UTILISEZ jamais l'appareil si son tube à haute pression est endommagé. **DANGER D'EXPLOSION**


2.1.9  NE bloquez pas le levier du pistolet si l'appareil est en marche. **DANGER D'ACCIDENT**

2.1.10  Vérifiez la présence de la plaquette des caractéristiques sur l'appareil; dans le cas contraire contactez immédiatement le revendeur. N'UTILISEZ en aucun cas un appareil dépourvu de plaquette car il pourrait être dangereux. **DANGER D'ACCIDENT**

2.1.11  N'ALTÉREZ jamais ni modifiez le tarage de la soupape de réglage et des dispositifs de sécurité. **DANGER D'EXPLOSION**

2.1.12  NE modifiez pas le diamètre d'origine du jet de la tête. **DANGER! LE FONCTIONNEMENT RISQUE D'ÊTRE COMPROMIS**

2.1.13  NE laissez jamais l'appareil sans surveillance. **DANGER D'ACCIDENT**


2.1.14  Ne déplacez jamais l'appareil en le tirant par le **CABLE ÉLECTRIQUE**. **DANGER DE COURT-CIRCUIT**


2.1.15 Évitez le passage de véhicules sur le tuyau haute pression.


2.1.16 Ne déplacez pas l'appareil en tirant le tuyau haute pression. **DANGER D'EXPLOSION**

2.1.17 Le jet haute pression sur pneumatiques, valves de pneumatiques et autres composants sous pression est potentiellement dangereux. Évitez l'utilisation du kit buse rotative et maintenir une distance du jet d'au moins 30 cm pendant le lavage. **DANGER D'EXPLOSION**

2.2 AVERTISSEMENTS: À FAIRE

2.2.1  Toutes les parties conductrices de courant DOIVENT ÊTRE PROTÉGÉES contre le jet d'eau. **DANGER DE COURT-CIRCUIT**

2.2.2  BRANCHEZ l'appareil uniquement sur une source d'électricité appropriée et conforme aux normes en vigueur (IEC 60364-1). **DANGER DE CHOC ÉLECTRIQUE**

 PENDANT la mise en marche, l'appareil peut perturber le réseau.


• Dans ce cas, le fonctionnement avec un disjoncteur différentiel de sécurité offre une protection personnelle supplémentaire (30 mA).

Sur les modèles sans fiche, l'installation doit être effectuée par du personnel qualifié.


N'utilisez que des rallonges électriques autorisées et avec une section appropriée.

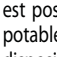
2.2.3  La haute pression peut faire rebondir les pièces; PORTEZ toujours des vêtements et des lunettes de protection. **DANGER DE LÉSIONS**


2.2.4  Avant d'exécuter toute opération sur l'appareil, DÉBRANCHEZ-le l'appareil. **DANGER DE DÉMARRAGE ACCIDENTEL**

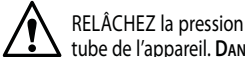
2.2.5  A cause du recul, SAISISSEZ BIEN le pistolet lorsque vous tirez le levier. **DANGER DE LÉSIONS**


2.2.6  RESPECTEZ les règles de la société des eaux potables de la région. Suivant EN 12729 (BA), il est possible de connecter l'appareil directement au réseau d'eau potable uniquement si la tuyauterie d'alimentation comporte un dispositif anti-reflux avec vidange. **DANGER DE POLLUTION**

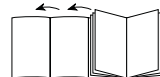
2.2.7  L'entretien et/ou la réparation des composants électriques DOIVENT/DOIT être effectué(s) par du personnel qualifié. **DANGER D'ACCIDENT**

2.2.8  RELÂCHEZ la pression résiduelle avant de déconnecter le tube de l'appareil. **DANGER DE LÉSIONS**

2.2.9  CONTRÔLEZ avant toute utilisation et de temps à autre le serrage des vis et le bon état des composants de l'appareil. Vérifiez s'il y a des pièces cassées ou usagées. **DANGER D'ACCIDENT**

2.2.10  N'UTILISEZ QUE des détergents compatibles avec les matériaux de revêtement du flexible haute pression/câble électrique. **DANGER D'EXPLOSION ET DE CHOC ÉLECTRIQUE**

2.2.11  Les personnes ou les animaux DOIVENT ÊTRE à la distance minimale de 15 m. **DANGER DE LÉSIONS**



3 INFORMACIONES DE CARÁCTER GENERAL (FIG. 1)

3.1 Uso del manual

El presente manual es parte integrante de la máquina, por lo que deberá conservarse para futuras consultas. Es indispensable leerlo atentamente antes de la instalación/uso. En caso de sucesiva venta de la máquina, es obligatorio para el vendedor entregar este manual al nuevo propietario.

3.2 Entrega

La máquina se entrega parcialmente desmontada dentro de un embalaje de cartón.

Las partes que componen el suministro son ilustradas en fig.1.

3.2.1 Documentación adjunta

- A1 Manual de uso y mantenimiento
- A2 Instrucciones sobre seguridad
- A3 Declaración de conformidad
- A4 Normas de la garantía

3.3 Eliminación/reciclaje de los embalajes

Los materiales que constituyen el embalaje no son nocivos para el ambiente; sin embargo, deben ser reciclados o eliminados respetando la normativa nacional vigente.

3.4 Señales de información

Respetar las indicaciones de las placas que se encuentran aplicadas en la máquina.

Verificar que estén siempre presentes y que sean perfectamente legibles; en caso de ser necesario, sustituir las sin modificar la posición original.

Placa E1 - Indica la obligación de **no eliminar** la máquina como desecho urbano; puede ser entregada al distribuidor al comprar una máquina nueva. Las partes eléctricas y electrónicas que constituyen la máquina no deben ser reutilizadas para usos impropios dada la presencia de sustancias dañinas para la salud.

3.4.1 Símbolos



Icono E2 - Indica que la máquina está destinada a uso profesional, esto es, a ser utilizada por personas que cuenten con experiencia, conocimiento técnico y conocimiento de las normativas y leyes y esté en condiciones de efectuar un correcto uso y mantenimiento de la máquina.



Icono E3 - Indica que la máquina está destinada a uso no profesional (doméstico).

4 INFORMACIONES TÉCNICAS (FIG. 1)

4.1 Uso previsto

La máquina, prevista para uso individual, está destinada a la limpieza de vehículos, máquinas, embarcaciones menores, obras de albañilería, etc., a fin de eliminar la suciedad tenaz con agua limpia y detergentes químicos biodegradables.

El lavado de motores de vehículos está permitido sólo a condición de que el agua sucia sea eliminada según lo establecido por las normas vigentes.

- Temperatura agua en entrada: **véase placa de matrícula con los datos que se encuentra aplicada en la máquina.**

- Presión agua en entrada: **mín. 0,1 MPa - máx. 1 MPa.**

- Temperatura ambiente de funcionamiento: **superior a 0 °C.**

La máquina cumple con lo establecido por la norma EN 60335-2-79/A1.

4.2 Operador

Para identificar al operador encargado del uso de la máquina (profesional o no profesional) véase el icono representado en la portada.

4.3 Usos no permitidos

Se prohíbe su uso a personas inexpertas o que no hayan leído o no hayan comprendido las instrucciones presentadas en el manual.

Está prohibido alimentar la máquina con líquidos inflamables, explosivos o tóxicos.

Está prohibido utilizar la máquina en ambiente de atmósfera potencialmente inflamable o explosiva.

Está prohibido utilizar accesorios no originales o no específicos para el modelo.

Está prohibido efectuar alteraciones de la máquina; la ejecución de modificaciones provoca la invalidación de la Declaración de Conformidad y exime al fabricante de toda responsabilidad civil y penal.

4.4 Partes principales (véase fig. 1)

B1 Cabezal regulable

B2 Lanza

B3 Pistola con seguro

B4 Cable eléctrico con enchufe

B5 Tubo alta presión

B6 Depósito detergente

4.4.1 Accesorios

C1 Herramienta de limpieza cabezal

C2 Kit boquilla giratoria

C3 Mango

C4 Cepillo (si está previsto)

C5 Enrolla-tubo (si está previsto)

4.5 Dispositivos de seguridad



Atención ¡peligro!

No alterar ni modificar la calibración de la válvula de seguridad.

- Válvula de seguridad y/o limitadora de presión.

La válvula de seguridad también es una válvula de limitación de presión. Al cerrarse la pistola se abre la válvula y se obtiene la recirculación a través de la aspiración de la bomba.

- Seguro (D): impide la salida accidental del chorro de agua.

5 INSTALACIÓN (FIG. 2)

5.1 Montaje



Atención ¡peligro!

Todas las operaciones de instalación y montaje deben ser efectuadas con la máquina desconectada de la red eléctrica.

Respecto de la secuencia de montaje véase fig.2.

5.2 Montaje de la boquilla giratoria

(Para los modelos que disponen de ella)

El kit boquilla giratoria garantiza una mayor potencia de lavado.

El uso de la boquilla giratoria puede coincidir con una caída de la presión del 25% respecto de la presión obtenida con el cabezal regulable.

En todo caso su uso permite suministrar una mayor potencia de lavado gracias al efecto giratorio que imprime al chorro de agua.

5.3 Enlace eléctrico



Atención ¡peligro!

Controlar que la red eléctrica presente el mismo voltaje y frecuencia (V/Hz) que se indican en la placa de identificación (fig. 2). Conectar la máquina a una red eléctrica provista de contacto de tierra eficiente y de protección diferencial (30 mA) que interrumpa la alimentación eléctrica en caso de cortocircuito.

5.3.1 Uso de alargadores

Utilizar como alargadores cables y enchufes con grado de protección "IPX5".

La sección de los cables alargadores debe ser proporcional a su longitud; en efecto, a mayor longitud debe corresponder una mayor sección, véase tabla 1.

5.4 Enlace hídrico



Atención ¡peligro!

Aspirar sólo agua filtrada o limpia. El grifo de toma del agua debe garantizar un suministro igual al caudal de la bomba.

Colocar la máquina lo más próxima posible a la red hídrica de aprovisionamiento.

5.4.1 Bocas de enlace

- Salida agua (OUTLET)
- Entrada agua con filtro (INLET)

5.4.2 Enlace a la red hídrica pública

La máquina podrá ser conectada directamente a la red pública de distribución del agua potable sólo si en la tubería de alimentación se instala un dispositivo antirretorno con vaciado conforme con lo dispuesto por las normas vigentes. Controlar que la sección del tubo sea de al menos Ø 13 mm y que el tubo esté reforzado.

6 REGULACIONES (FIG. 3)

- 6.1 Regulación del cabezal** (si está previsto)
Intervenir en el cabezal (E) para regular el chorro de agua.
- 6.2 Regulación del detergente** (si está previsto)
Intervenir en el regulador (F) para dosificar la cantidad de detergente a suministrar.
- 6.3 Regulación del suministro de detergente**
Disponer el cabezal regulable (E) en posición "■" para suministrar el detergente a la correcta presión (si está previsto).
- 6.4 Regulación de la presión** (si está previsto)
Intervenir en el regulador (G) para modificar la presión de trabajo. La presión es indicada por el manómetro (si está presente).

7 INSTRUCCIONES DE USO (FIG. 4)

- 7.1 Mandos**
Dispositivo de arranque (H).
Disponer el dispositivo de arranque en pos. (ON/1) para predisponer el motor para el funcionamiento.
Disponer el dispositivo de arranque en pos. (OFF/0) para interrumpir el funcionamiento de la máquina.
- Palanca de mando chorro de agua (I).



Atención ¡peligro!

La máquina debe funcionar apoyada sobre una superficie segura y estable, posicionada de la manera ilustrada en fig. 4.

7.2 Arranque

- 1) Abrir por completo el grifo de la red hídrica.
- 2) Quitar el seguro (D).
- 3) Mantener la pistola abierta durante algunos segundos y activar la máquina mediante el dispositivo de arranque (ON/1).



Atención ¡peligro!

Antes de poner en funcionamiento la máquina, controlar que esté recibiendo adecuada alimentación de agua; en efecto, el uso en seco daña la máquina. No cubrir las rejillas de ventilación durante el funcionamiento.

Modelos TSS - En los modelos TSS (con interrupción automática de la impulsión):

- **cerrando** la pistola, la presión dinámica apaga automáticamente el motor eléctrico (véase fig. 4);
- **abriendo** la pistola, la caída de presión enciende automáticamente el motor y la presión se restablece con un pequeñísimo retardo;
- para un correcto funcionamiento del TSS, las operaciones de **cierre** y **apertura** pistola deben efectuarse esperando entre una y otra un lapso **no inferior** a 4 ÷ 5 segundos.

Para evitar daños a la misma evítase el funcionamiento en seco.

7.3 Parada

- 1) Disponer el dispositivo de arranque en pos. (OFF/0).
- 2) Abrir la pistola y descargar la presión en el interior de las tuberías.
- 3) Poner el seguro (D).

7.4 Reactivación

- 1) Desconectar el seguro (D).
- 2) Abrir la pistola y descargar el agua en el interior de las tuberías.
- 3) Disponer el dispositivo de arranque en pos. (ON/1).

7.5 Puesta fuera de servicio

- 1) Apagar la máquina (OFF/0).
- 2) Extraer el enchufe de la toma.
- 3) Cerrar el grifo del agua.
- 4) Descargar la presión residual de la pistola hasta obtener la completa salida del agua a través del cabezal.
- 5) Vaciar y lavar el depósito del detergente al concluir el trabajo. Para lavar el depósito utilizar agua limpia en lugar del detergente.
- 6) Poner el seguro (D) de la pistola.

7.6 Reaprovisionamiento y uso del detergente

El detergente debe suministrarse con el cabezal regulable en posición "■" (si está previsto).

El uso de un tubo de alta presión más largo respecto de aquel suministrado adjunto a la hidrolimpiadora o el uso de un alargador adicional del tubo puede reducir o interrumpir por completo la aspiración del detergente. Llenar el depósito con detergente de alta biodegradabilidad.

7.7 Consejos para obtener un correcto lavado

Disolver la suciedad aplicando el detergente mezclado con agua sobre la superficie seca.

Sobre las superficies verticales operar desde abajo hacia arriba. Esperar durante 1 ÷ 2 minutos sin permitir que la superficie se seque. Aplicar el chorro a alta presión desde una distancia superior a 30 cm, comenzando por abajo. Evítase que el enjuague escurra sobre las superficies no lavadas. En algunos casos, para remover la suciedad se requiere la acción mecánica de las escobillas de lavado.

La presión alta no es siempre la mejor solución para efectuar un buen lavado, ya que puede dañar algunas superficies. Se aconseja evitar el uso del surtidor de aguja del cabezal regulable y el uso de la boquilla giratoria sobre partes delicadas y pintadas y sobre componentes en presión (por ej. neumáticos, válvulas de inflado, etc.).

Una eficaz acción de lavado depende en igual medida de la presión y del volumen del agua.

8 MANTENIMIENTO (FIG. 5)

Todas las intervenciones de mantenimiento no indicadas en este capítulo deben ser efectuadas en un Centro autorizado de venta y asistencia.



Atención ¡peligro!

Antes de efectuar cualquier intervención en la máquina se deberá extraer el enchufe desde la toma de corriente.

8.1 Limpieza del cabezal

- 1) Desmontar la lanza de la pistola.
- 2) Eliminar la suciedad presente en el agujero del cabezal utilizando para ello la herramienta (C1).

8.2 Limpieza del filtro

Controlar el filtro de aspiración (L) y el filtro detergente (si está previsto) antes de cada uso y, de ser necesario, limpiarlos de la manera indicada.

8.3 Desbloqueo del motor (si está previsto)

En caso de períodos prolongados sin funcionar, el motor podría bloquearse como consecuencia del depósito de sedimentos calcáreos. Para desbloquearlo se deberá girar el eje del motor mediante la herramienta (M).

8.4 Almacenamiento

Antes de efectuar el almacenamiento invernal, hacer funcionar la máquina con líquido anticongelante no agresivo ni tóxico.

Almacenar el aparato en lugar seco y protegido contra el hielo.

9 INFORMACIONES SOBRE AVERÍAS

Inconvenientes	Probables causas	Remedios
La bomba no alcanza la presión prescrita	Boquilla desgastada	Sustituir la boquilla
	Filtro agua sucio	Limpiar el filtro (fig. 5)
	Alimentación agua insuficiente	Abrir por completo el grifo
	Aspiración de aire	Controlar los racores
	Aire en la bomba	Apagar la máquina y accionar la pistola hasta obtener la salida de un chorro continuo. Reencender.
	Cabezal no correctamente regulado	Girar el cabezal (E) (+) (fig. 3)
La pompa presenta oscilaciones evidentes de presión	Intervención válvula termostática	Esperar el restablecimiento de la correcta temperatura del agua
	Aspiración agua desde depósito externo	Conectar la máquina a la red hídrica
	Temperatura excesiva agua en entrada	Reducir la temperatura
	Boquilla obstruida	Limpiar la boquilla (fig. 5)
El motor "zumba" pero no se enciende	Filtro aspiración (L) sucio	Limpiar el filtro (L) (fig. 5)
	Tensión de red insuficiente	Controlar que la tensión de red corresponda a aquélla de la placa (fig. 2)
	Pérdida de tensión debida al uso de alargador	Controlar las características del alargador
	Parada prolongada de la máquina	Consultar un Centro de Asistencia Técnica autorizado
El motor eléctrico no se enciende	Problemas en el dispositivo TSS	Consultar un Centro de Asistencia Técnica autorizado
	Ausencia de tensión	Verificar la presencia de tensión en la red y controlar que el enchufe esté correctamente introducido (*)
	Problemas en el dispositivo TSS	Consultar un Centro de Asistencia Técnica autorizado
Pérdidas de agua	Parada prolongada de la máquina	Utilizar la herramienta (M) para desbloquear el motor a través del agujero trasero (para los modelos en que está previsto) (fig. 5)
	Guarniciones de retención desgastadas	Sustituir las guarniciones en un Centro de Asistencia Técnica autorizado
Ruidosidad	Intervención válvula de seguridad de descarga libre	Contactar con un Centro de Asistencia Técnica autorizado
Pérdidas de aceite	Temperatura excesiva del agua	Reducir la temperatura (véanse datos técnicos)
Sólo para TSS: la máquina se activa no obstante estar cerrada la pistola	Guarniciones de retención desgastadas	Consultar un Centro de Asistencia Técnica autorizado
Sólo para TSS: tirando la palanca de la pistola, no se obtiene salida de agua (con tubo de alimentación conectado)	Falta de hermeticidad en el sistema de alta presión o en el circuito de la bomba	Consultar un Centro de Asistencia Técnica autorizado
No aspira detergente	Boquilla obstruida	Limpiar la boquilla (fig. 5)
	Posición cabezal regulable en alta presión	Poner el cabezal en posición "■" (fig.3)
	Detergente demasiado denso	Diluir con agua
	Uso de alargadores tubo alta presión	Reinstalar el tubo original
	Circuito detergente incrustado o estrangulado	Enjuagar con agua limpia y eliminar eventuales estrangulamientos Si el problema persiste, contactar con un Centro de Asistencia Técnica autorizado

(*) En caso de que el motor se detenga durante el funcionamiento y no se reenciende, esperar 2 ó 3 minutos antes de volver a ejecutar el arranque (**Intervención de la protección térmica**).

En caso de que el inconveniente se repita más de una vez se deberá contactar con el Servicio de Asistencia Técnica.

Datos Técnicos (ES)	Unidad	HW111
Caudal	L/min	6,2
Presión	MPa	9
Presión máxima	MPa	11
Potencia	kW	1,7
T° Alimentación	°C	50
Presión máxima de alimentación	MPa	1
Fuerza de retroceso de la pistola a presión máxima	N	13,6
Aislamiento motor	-	Clase F
Protección motor	-	IPX5
Tensión	V/Hz	230/50
Nivel de presión acústica K = 3 dB(A):		
L _{PA} (EN 60704-1)	dB (A)	79,15
L _{WA} (EN 60704-1)	dB (A)	87
Vibraciones del aparato K = 1,5 m/s ² :		
Peso	kg	7,4

MODELO	NÚMERO DE SERIE
Makita [®]	
S/N. [xxxxxxxxxx]	
HWX XXX	
xxx V	xx Hz kW x.x IP X5
xxx l/h	xx bar Max xxx bar max xx°C
(x Mpa)	(Max xx Mpa)
P IN Max	xx bar (x Mpa)
 LWA	
XX dB	CE
Makita Corporation - Japan	

ES Declaración de conformidad CE

Nosotros de Makita Corporation, Banjo, Fichi, Japón, declaramos que la(s) siguiente(s) máquina(s) Makita:

Denominación de la máquina	Hidrolimpiadora a alta presión
Nº modelo	HW111
Potencia absorbida	1,7 kW

cumple(n) con lo dispuesto por las siguientes directivas europeas:

2006/42/CE, 2006/95/CE, 2002/95/CE, 2002/96/CE, 2004/108/CE, 2000/14/CE

y ha(n) sido producida(s) con observancia de las siguientes normas o de los siguientes documentos estandarizados: EN 60335-1; EN 60335-2-79; EN 55014-1; EN 55014-2; EN 61000-3-2; EN 61000-3-3; EN 61000-3-11; EN 60704-1.

La documentación técnica es conservada en el establecimiento de nuestro representante autorizado en Europa:

Makita International Europe Ltd,
Michigan, Drive, Tongwell,
Milton Keynes, MK15 8JD, Inglaterra

El procedimiento de evaluación de la conformidad requerida por la directiva 2000/14/CE ha sido aplicado con observancia del Anexo V.

Nivel de presión sonora medido L_{PA}: 86 dB (A); (K=3 dB(A))

Nivel de presión sonora garantida L_{WA}: 87 dB (A); (K=3 dB(A))

06 de diciembre de 2010



Kato Tomoyasu
Director

Makita Corporation, 3-11-8 Sumiyoshi-Cho, Anjo, Aichi, 446-8502, Japón